



Que faire en cas de séisme à l'étranger ?

Les séismes ne peuvent pas être prévus et il n'existe pas de protection absolue. Vous pouvez toutefois vous préparer de la manière suivante avant d'entreprendre un voyage dans une région menacée par les tremblements de terre.

Avant un séisme fort

Informez-vous avant le début du voyage pour savoir si votre destination se trouve dans une région sismique (voir page 3). Pour voyages dans une région qui a été touchée récemment par un tremblement de terre important, informez-vous auprès de votre agence de voyages, des autorités locales ou par les médias de la situation sur place et sur la faisabilité du voyage prévu.

Pour un séjour de courte durée

- Familiarisez-vous avec les recommandations de comportement en cas de séisme.
- À l'arrivée dans un nouvel hébergement, prenez un peu de temps pour déterminer où vous pouvez vous abriter en cas de tremblement de terre (par exemple sous une table ou un lit solide).
- Déterminez avec les personnes qui voyagent avec vous à quel endroit vous vous retrouveriez après un séisme, ou comment vous reprendriez contact. Tenez compte du fait que la téléphonie mobile ainsi que l'alimentation électrique peuvent faire longtemps défaut après un gros tremblement de terre. Les points de rencontre adaptés sont des parcs ou des places publiques.
- Assurez-vous d'avoir à tout moment une petite réserve d'argent liquide ainsi que votre passeport ou votre carte d'identité.
- Si possible, renseignez-vous, lors du choix de votre hébergement ou de la location d'un appartement ou d'une maison, sur leur sécurité sismique. Déterminez la constitution du sous-sol (plus il est meuble et composé de sédiments, plus il est dangereux). En outre, évitez les bâtiments avec des étages inférieurs fragiles (par exemple grands magasins en rez-de-chaussée qui ne supportent que par quelques colonnes les étages supérieurs), ainsi que les lieux avec des ruelles étroites ou ceux situés sur des versants raides.

Pour un séjour de longue durée

- Préparez des provisions d'urgence.
- Préparez une trousse de premiers secours.
- Faites une copie des documents importants comme votre passeport ou votre permis de conduire, à garder à disposition en cas de séisme.
- Pour affronter les pannes d'électricité, préparez une lampe de poche, une radio à piles et de l'argent liquide (il ne sera éventuellement plus possible de retirer de l'argent à un distributeur).
- Sécurisez les objets qui, en cas de secousses, peuvent être endommagés ou tomber et provoquer des blessures comme les faux plafonds, les étagères et leurs contenus, les téléviseurs et chaînes audio ou les éclairages.
- Rédigez une liste avec les numéros de téléphone les plus importants, police locale, pompiers et services médicaux, ainsi que l'ambassade compétente et / ou le consulat le plus proche. Enregistrez-la dans votre téléphone mobile, mettez une copie dans un lieu facilement accessible et / ou imprimez-la en petit format pour votre portefeuille.
- Renseignez-vous pour savoir comment couper le gaz, l'électricité ou l'eau, le cas échéant.

Pendant un séisme fort

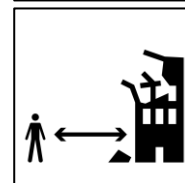
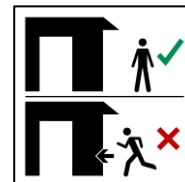
A l'intérieur des bâtiments

- Se mettre à l'abri (par exemple sous une table solide).
- Prendre garde aux objets qui chutent ou se renversent (par exemple étagères, meubles lourds, téléviseurs et installations stéréo, éclairage) et éviter la proximité des fenêtres et des baies vitrées, celles-ci pouvant se briser.
- Ne quitter le bâtiment que lorsque les environs sont sûrs (par exemple après la chute d'objets tels que des tuiles).



A l'extérieur

- Rester à l'extérieur, ne pas se réfugier dans un bâtiment.
- Eviter la proximité de bâtiments, de ponts, de pylônes électriques, de grands arbres et d'autres objets susceptibles de s'effondrer ou de chuter.
- S'éloigner des points d'eau.



Dans un véhicule

- Arrêter le véhicule et ne pas le quitter pendant la durée du séisme.
- Quitter les ponts, les passages souterrains et les tunnels.
- Eviter la proximité des bâtiments situés au bord de la route (risque d'effondrement).



Après un séisme fort

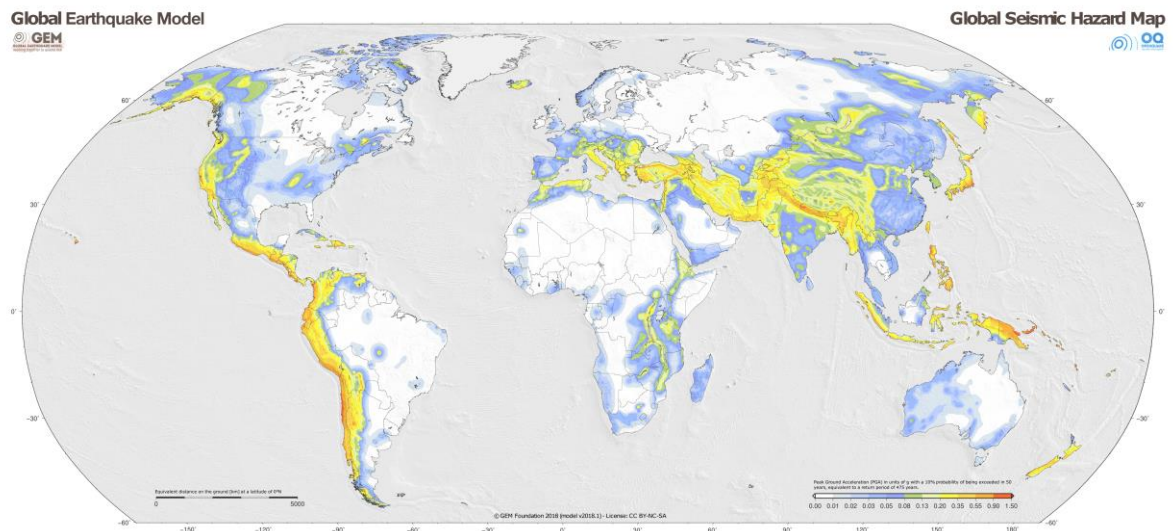
- S'attendre à des répliques sismiques.
- Apporter de l'aide, sans se mettre en danger.
- Examiner les bâtiments pour déceler les dommages. Quitter les bâtiments en cas de dommages importants. Il se peut que le bâtiment soit menacé d'effondrement et qu'il ne résiste pas à un autre séisme.
- Prudence en quittant le bâtiment. Il pourrait y avoir des chutes d'une partie de la maçonnerie, de poutres de la toiture, de tuiles, etc.
- Inspecter les bâtiments et les environs à la recherche d'éventuels foyers d'incendie. Eteindre si possible les feux de faible importance et / ou alerter les pompiers.
- Contrôler les conduites de gaz, d'eau et d'électricité et les couper en cas de doute.
- S'informer par la radio, la télévision ou Internet.
- Suivre les instructions des forces d'intervention.
- Ne téléphoner qu'en cas d'urgence. Garder le réseau libre pour les véritables urgences.
- Pas de trajets privés en voiture. Garder les routes libres pour les forces d'intervention.
- Les pannes de courant sont probables.

En cas de séjour dans des régions côtières, n'oubliez pas de prêter attention à d'éventuels **tsunamis**. Si vous ressentez des secousses sur une côte plate, regagnez au plus vite un emplacement plus élevé vers l'intérieur des terres. Des séismes lointains peuvent également provoquer des tsunamis sur votre lieu de séjour. Respectez les consignes des autorités locales et informez-vous au préalable des systèmes locaux d'alerte aux tsunamis et des itinéraires de fuite ou d'évacuation. Ne quittez l'emplacement où vous vous êtes réfugié qu'après la fin d'alerte donnée par les autorités locales, car de grosses vagues peuvent parfois survenir avec un délai important. Vous trouverez une synthèse des prestataires officiels d'alertes tsunamis sur le site web du [International Tsunami Information Center \(ITIC\)](#).

Régions sismiques

Mondial

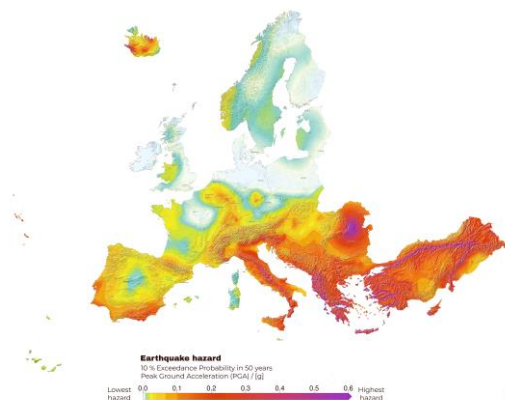
90 % des séismes dans le monde se produisent le long de ce qu'on appelle la « ceinture de feu ». Il s'agit des régions sismiques les plus actives qui s'étendent le long des côtes de l'Amérique du Nord et du Sud, jusqu'au Japon, en Nouvelle-Guinée et aux Philippines.



Carte mondiale des risques sismiques (Pagani et al., 2018)

Europe

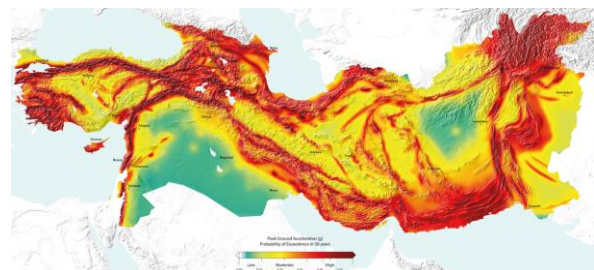
En Europe, ce sont surtout la Grèce, l'Italie, la Turquie, les pays des Balkans, l'Islande et la Roumanie qui présentent un aléa sismique élevé. La Suisse se trouve en milieu de tableau, en compagnie du Portugal et de l'Espagne. Des pays comme l'Allemagne, la Norvège ou la Grande-Bretagne ont un aléa sismique faible, même si les tremblements de terre n'y sont pas totalement exclus.



La carte d'aléa sismique de l'Europe (Danciu et al., 2021)

Moyen-Orient et Asie

Au Moyen-Orient et en Asie (sans la ceinture de feu), des pays comme l'Azerbaïdjan, la Chine, la Géorgie, l'Iran, la Jordanie, le Kirghizstan, le Pakistan ou le Népal présentent un aléa sismique élevé.



Carte des risques sismiques au Moyen-Orient (Giardini et al., 2016)